

# peer

ぴあ応援ブック

Vol. 3

児童養護施設・里親家庭で暮らす

夢を持っているきみへ。  
これから夢を持つきみへ。

2022 August

ぴあ応援ブック制作チーム

## CONTENTS

- 中高生へのメッセージ
- 知っておこう! 制度・仕組み
- 先輩達からアドバイス
- 入学前後に感じた“ギャップ”
- 進学を選択肢の一つに!



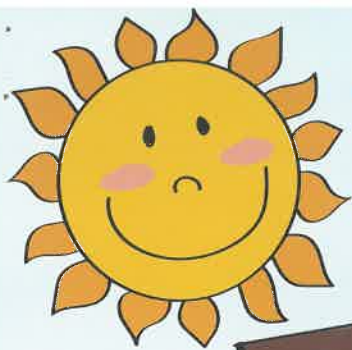
学生生活って  
こ～んな感じ!

失敗談も  
あるよ～

サークル活動も  
楽しいよ!

みんなも  
参考にしてね!





# 応援生から中高生へのメッセージ



一度しかない人生なので、  
進学や将来の夢を社会的養  
護で暮らしているからという  
理由で諦めず、トライしてみ  
て欲しいです!

僕たちを応援、支援してくださ  
る方々はきっといます!あなた  
は1人ではないということをし  
つも忘れないでください!



夢に向かって頑張っているみ  
なさんの姿は本当にかっこい  
いです!いつかみなさんの夢  
が叶うよう願っています!

自分が自信を持って選んだ  
道はきっと正解だと思います。  
沢山悩んで自分自身の  
未来を切り開いてくださ  
い、応援しています!



学生時代に培ったものは進  
学や就職した際に必ず役に  
立つので、将来の夢を実現す  
るためにも頑張ってください!



1日にたくさん笑えていますか?私  
はみなさんに笑顔でいてほしい  
なという気持ちでいっぱいです。  
どうか、笑うことを忘れずに自分ら  
しく過ごしてくださいね!



私のなかでは、「児童養護施設出  
身」という肩書は、一種のアイデン  
ティティになっています。今の状  
況に満足できない人もいつか自  
分の境遇を前向きにとらえられる  
日が来るといいなと思います。



「やりたいことをやる」には大変なこと  
ばかりですが、できた時の達成感や  
喜びはかけがえのない人生経験のひ  
とつになります!もし今やりたいことが  
あるならそれに向かって全力で頑張っ  
てみてください!応援しています!

## 応援生とは

児童養護施設・里親家庭等進学応援金(奨学金)を受け全国の大学、専門学校などで学ぶ約70人です。  
この冊子は、その中の有志7人が中心になって制作しています。



# 知っておこう! 制度・仕組み

## 里親家庭での通称名と本名

通称名は正式な場では使用することができません。高校や大学の受験、英検などの資格取得のときには、本名を使用します。中学校までは里親家庭で暮らしていることを先生が理解している場合が多いですが、高校はそうではありません。きちんと説明していないと、入試に必要な本名での出願書類、奨学金の申込書などを作ってくれないことがあります。気づいた時には時間がなくて間に合わないということも…。そのまま提出した結果、書類不備として落ちてしまう場合もあります。僕も2校落ちました。皆さん注意してください。



## 進学や奨学金の書類は書きにくい!?

施設や里親家庭で暮らしているために、進学のための書類には書きにくいものがあります。

書類に見慣れない言葉が載っていて、自分一人で書くのは大変でした。一般家庭の人と書くことが違って友達にも聞けないので不便でした。



奨学金を申し込む際に、世帯主(児童養護施設、里親さん)の収入を書かないといけないものもあり、そのような奨学金は受かりにくかったと感じました。



わからない時は、遠慮せずに高校の奨学金担当の先生や施設の職員さん、里親さんに相談してみよう!

## 住まいを借りるための保証人がいない!

将来、みんながアパートを借りるときなどに、その契約に責任を持ってくれる「保証人」が必要になります。でも…



保証人がいないために、選べる物件が限られてしまった。



保証人がいないので、保証会社を利用するとさらにお金がかかってしまう…。



身内に保証人になれる人がおらず、里親さんがなってくれました。



賃貸契約の際、施設長が保証人になってくれなかった。



家庭環境のために保証人がいない子どもの場合は、1人でも契約できる、または国が保証人になってくれるような制度に変えて欲しいです。

## 心が苦しく なった時には、、、

相談は大学の学生相談室を使用しています。施設にも心理室があって気軽に利用していたため、その延長のようでした。

職員さんは親身になってくれますが、職員さんがどれだけ忙しく、大変かを知っているため、卒園した自分が迷惑をかけられないと考えてしまいます。そのため職員さんには相談できませんでした。今後もしないと思います。

外部のカウンセラーに行くほどではないけれど、友達にも相談したくないときには学生相談室を利用すると思います。



### 大学の相談室以外にも...

- 思い切って近くの心療内科を受診してみてもよいと思います。心療内科は予約をとるのが難しいことが多いので、都道府県などの精神保健福祉センターへ問い合わせるとクリニックを教えてくださいました!(ページ担当者の体験談です)
- 電話相談窓口には、いのちSOSなどもあります。(0120-061-338)

## 楽しく自分の為に!

アルバイトは、時間と対価にお金をもらっていると思うと苦しくなるから、自分のためになることをやった方がいいと思う。

また、意外と自分は何も知らないんだって気づくので、人の話はきちんと聞いた方がいい!



あなたは一人じゃないよ!

# 解決!

学校生活がうまくいかない...  
モヤモヤした気持ちになる...  
そんなキミに解決法を  
アドバイスします!



## 見極めが大切!

自分の家庭環境を話せる人はいた方がいいと思いますが、その相手はきちんと見極めるべきです。私の場合、周りの人は本当に優しい人ばかりですが、世の中には苦しい状況につけ込むような人もいます。平気で騙すような人もいます。

楽しい大学生活を送る上でも自分の心を許せる人に出会うのは「一年以上かけるつもりでもいい」というくらいにあせらずに考えた方がよいと思います。

## アルバイトのエピソード



## 接客業の心得!

アルバイトは働き過ぎに注意しましょう。接客業の人は、常に笑顔で声はゆっくり、高すぎず低すぎず。お客さんに褒められ、「嬉しいです!」とお伝えしたら常連になってくれました。

芸能・音楽関係のお客さんのSNSをフォローして、関連する曲を来店時に店内のBGMにしたら、ラジオなどでそのことを話してくれました。

# 大学・専門学校の 入学前後で感じた ギャップは？

誰かに頼るのは  
良くないと思って  
いたこと。

自分を不甲斐なく思ったり迷惑にな  
ると思ったりするかもしれないけど、  
プライドを捨てて相手との信頼関係  
を築けばなんてことはない！

友達が自然とできると  
思っていたこと。

友達は絶対作らないといけな  
い訳ではなく、1人でも授業は  
受けられるので焦らなくても  
大丈夫！

いきなり  
施設暮らしから  
1人暮らしになり、  
孤独感を感じた。

「自分の趣味の時間が増えた！」  
など、ポジティブシンキングでい  
くといいかも！

課題が思っていたより  
多く、成績をキープする  
のが大変。

大学入学前から時間の使い  
方を意識しておくのがおす  
すめ！

金銭面の問題。

金銭面ではやっぱり厳しいと  
思うことや、友達と比べてしま  
うことがある...

本当にこの学問が  
やりたいのか、向いて  
いるのかと悩むこと。

自分のことを話せる人や遠慮  
しないで悩みを相談できる人  
を大切に！

大学の先生は  
面倒見が良くないと  
いうこと。

頼れる先生は自分で見つけ  
なければいけない。人気な先  
生ほど難しいので、話がした  
いなら積極的にアピールを！

# 進学

# を選択肢の一つに!

～学費や生活費、またコロナなど緊急時の支援もあるよ～



近年、児童養護施設や里親さんのもとを巣立ち、進学を目指す方を対象にした返済不要の給付型奨学金が増えてきています。  
学費や生活費に限らず、新型コロナウイルスの影響でアルバイトができないような緊急時を乗り切るための支援もあります。  
今回は、2つの奨学金をご紹介します。

## 学費・生活費の支援の一例

授業料免除や授業料支払いのための奨学金はあるけど生活費が心配・・・というあなた!  
生活費もカバーできる給付型の奨学金があります!



社会的養護で生活してきた  
あなただからこそ  
受けられる奨学金・  
支援制度があります!  
選択肢を増やしてあなたの  
可能性を広げましょう!

## 新設 日本学生支援機構 (JASSO)

2020年4月から新制度がスタート。勉強が得意ではなくても、一定の学力や学習意欲があれば、下記の給付型奨学金を受けられるようになりました。

		国公立	
大学 短期大学 専門学校 (月額)	児童養護施設などから通学	33,300円	一人暮らし 66,700円
		私立	
大学 短期大学 専門学校 (月額)	児童養護施設などから通学	42,500円	一人暮らし 75,800円

給付額は皆さんの状況(世帯の所得など)によって変わることがあります。  
4月に受付開始。対象となる学校は、HPで調べることができます。  
詳しくは下記のHPで調べてみるか、学校の先生や施設の職員さん、里親さん、児童相談所の福祉司さんなどに聞いてみるのがおすすめです。

\*入学金、授業料への支援もあります。

## コロナなど緊急時の支援の一例

### 新型コロナウイルス対策 緊急助成 (赤い羽根福祉基金)

児童養護施設を退所して大学や専門学校で学ぶ学生で、新型コロナウイルス感染症の影響でアルバイトによる収入が減り経済的な不安を抱えている方を対象に1人10万円の助成がありました。



**POINT**  
都道府県や市町村によって、家賃補助や生活費支援等を受けられることもあるから進学先で活用できそうな制度を前もって探しておこう!



見てみよう! 参考サイト

- 日本学生支援機構
- 対象となる学校検索
- 新型コロナウイルス対策緊急助成



わたしも  
社会の偏見や誤解を  
乗り越えてきました!

# Interview



## 草間吉夫さんへのインタビュー

今号では、「児童福祉制度」に焦点を当てたいと考え、制度を作る側と受ける側の両方の見方を持ち、さらに10月のぴあ応援フェスにも出演していただく草間さんにお話をうかがいました。2回に分けて掲載します。

### ★ 「進学したこと」で、周囲からどんな反応がありましたか?

当時(1985年)は、借金をしたくない、学力がない、周りに進学した子どもがいないなどの理由で、児童養護施設から進学する子どもがほとんどいなかったの、周囲の方々は誇らしげにしていました。そもそも進学することが想定されていなかった頃でしたが、施設長は私の進学を応援してくれました。

#### プロフィール

高校卒業までを乳児院と児童養護施設で育つ。東北福祉大学大学院博士課程修了。児童養護施設勤務後に松下政経塾入塾。2006年から14年まで高萩市長。『ひとりぼっちの私が市長になった!』(講談社)などの著書がある。

### 🌀 世界を回られたそうですが、どのような気づきがありましたか?

日本は島国として文化が完結しています。私は、海外に行って視野を広げることができました。もし海外で働きたいのなら、その基盤にもなるので借金してでも行ってみたいですね。比較的治安がよく、差別も少ないカナダがおすすめです。現地では、できれば結婚式やお葬式などに出席すると、その国の文化を特に感じられるでしょう。

### ☀️ カナダと日本を比較し、施設や里親に違いはありますか?

カナダでは、福祉で働く人にプロ意識が高いと感じました。カナダでは、里親家庭やグループホームなど家庭に近い形が多いのですが、日本は施設が中心です。一方で、里親さんとの関係が悪くなると他のホームに移ることになります。私がインタビューした50人の中には、最低で5回、最大で11回、暮らしている場所が変わった子どもがいました。

望ましいのは、家庭に近い形で、同じ人と継続して暮らすことです。カナダは暮らす環境は優れていますが、継続性では日本の方が優れています。ですが、長所や短所にこだわるよりも、子どもの最善の利益のために何ができるのかを考えて支援をするのが大切だと思っています。

### ♥️ 本を出版されています。社会からの反応はありましたか?

かなりありました。人口が約3万人の高萩市の書店1件で2300冊も売れました。

一方で、「なぜ自分の生い立ちをわざわざ書くのか」と理解されず、悲しい思いもしました。それでも、私自身のことやみなさんの活動を通じて、社会的養護への正しい理解が広まって欲しいと考えています。

### 🎵 自立は何歳ですものだと思いますか?(年齢・状態)

自立と年齢には関係がないと思います。18歳の人もいれば15歳の人もいます。愛情をもってかかわる大人がいるかないかでも違います。他人と比較するものではありません。

自分にとって何が一番大切に気が付き、なりたい自分になっていくことが本来の目的だと思います。

(次号へ続く)

夢を持っているきみへ。  
これから夢を持つきみへ。

次号もお楽しみに!



例年より早い梅雨明けで暑い日々が続いているので、くれぐれも熱中症に気を付けてくださいね。

最後まで読んでくださりありがとうございました。(ぴあ応援ブック制作チーム・ゆう)

# INFORMATION

10月8日・9日にオンラインで開催します!

## ぴあ応援フェス

進学、お金、一人暮らし、奨学金、仕事、気持ちの整理など将来についての情報が盛りだくさんの二日間。「どんな仕事があるのかな?」「進学したいけどできるかな?」などの不安や疑問に答えます。みなさんと同じように児童養護施設や里親家庭、自立援助ホームなどで暮らしていた学生がさまざまな企画を考えています。

国際、福祉、医療、教育、芸術、工学の分野について先輩たちの体験談や、お笑い芸人やプロボクサー、シンガーソングライターの方などプロのお仕事の話も聞けます!他にも、中高生同士で楽しみながら交流できるブース、年金や国民健康保険など大切なお金の話をわかりやすく聞けるブースなど、興味のあるブースに参加することができます。

顔を映さずに好きなキャラクター(アバター)になっての参加となります!楽しくてためになるそんな「ぴあ応援フェス」に、ぜひ参加してください!!

## ぴあ応援ラジオをYouTubeなどで配信中!

企画から出演、編集などを学生が中心となり、社会的養護で育った私たちの経験やゲストのお話を、ラジオ形式で発信しています。同じような境遇にある中高生の夢や進学を応援することを目的としています。多くのみなさんにお聴きいただければ幸いです。



YouTube



ぴあ応援ブック次回制作に向けて、  
ご意見、ご感想などこちらのQRコードからお送りください!



制作:ぴあ応援ブック制作チーム

ゆうご、りこ、ありさ、きぬよ、ひな、ゆう、しょうむ

デザイン:かえるぐみ

発行:朝日新聞厚生文化事業団

2022年8月発行